

COLONPRO

MANUEL D'UTILISATION

Propriété intellectuelle:

Ce manuel est la propriété de la société "Groupe Altra". Il fait référence pour l'utilisation des appareils COLONPRO de la marque LIFOTRONIC.

Garantie

Les appareils "COLONPRO" sont garantis 1 an.

Procédure : en aucun cas les acquéreurs de l'appareil ne sont autorisés à intervenir sur le COLONPRO en dehors du remplacement du filtre.

Informations à lire avant utilisation:

Lisez impérativement ce manuel avant utilisation. Attention : une mauvaise utilisation de l'appareil peut conduire à son fonctionnement anormal ou bien à des dommages impactant la santé.

ATTENTION: 

- 1) Ce manuel d'utilisation doit être lu attentivement avant la première utilisation.
- 2) Suivez strictement les instructions contenues dans le manuel.
- 3) Seule de l'eau filtrée ou de l'eau pure peut être utilisée pour cet appareil.
- 4) Assurez-vous que l'utilisateur n'est pas concerné par les contre-indications mentionnées pour l'appareil.
- 5) Ne pas exposer l'appareil à une température inférieure à 5°C , ni à des ondes liées à des voltages élevés.
- 6) La température de l'eau introduite dans l'appareil ne doit pas se trouver en dessous de 5°C
- 7) L'eau se trouvant dans l'appareil doit impérativement être purgée si la température descend en dessous de 2°C , sans quoi le mécanisme de chauffe sera endommagé.
- 8) L'appareil doit être installé selon les règles afin de prévenir tout dommage électrique.
- 9) Il est interdit de verser du liquide sur l'appareil.
- 10) L'interrupteur doit être placé sur "off" après utilisation.
- 11) L'hydrothérapie est uniquement applicable à l'être humain.
- 12) La canule est strictement personnelle. Une canule par personne pour éviter toute contamination.

Mises en garde et recommandations



- Attention : n'utilisez que de l'eau pure pour l'hydrothérapie
- Purgez les conduits de l'appareil après chaque utilisation
- Débranchez la prise après chaque utilisation
- Ne pas utiliser en dessous de 5°C

Contenu

1. Introduction	5
2. Indications.....	5
3. Descriptif technique	5
4. Installation	8
5. Mode d'emploi.....	8
6. Mises en garde	16
7. Entretien	17
8. Contenu de l'emballage.....	17

1. Introduction

L'hydrothérapie du colon est une méthode de lavement du côlon destinée à détoxifier l'organisme dans sa globalité. Ce faisant il élimine la constipation, met fin aux diarrhées et permet le rétablissement de la flore intestinale. C'est sans aucun doute à ce jour le meilleur moyen de prévention contre le cancer.

Le COLONPRO est doté d'un contrôle par micro-processeur, il est conçu pour être économe en énergie, et doté d'une canule non intrusive. Le flux d'eau qu'il introduit dans le côlon vient se glisser entre la paroi intestinale et les matières fécales pour provoquer rapidement le décollement de celles-ci et leur évacuation. Les matières fécales entraînent avec elles les toxines demeurées prisonnières dans les replis du côlon.

2. Indications

Constipation latente ou avérée.

Hépatite, fonctionnement anormal du foie.

Néphrite, fonctionnement anormal des reins.

Prévention des maladies cardiovasculaires et vasculaires-cérébrales.

Boutons, irritations, et autres désordres cutanés causés par les matières fécales.

Désordres endocriniens, obésité....

3. Description technique

3.1 Caractéristiques

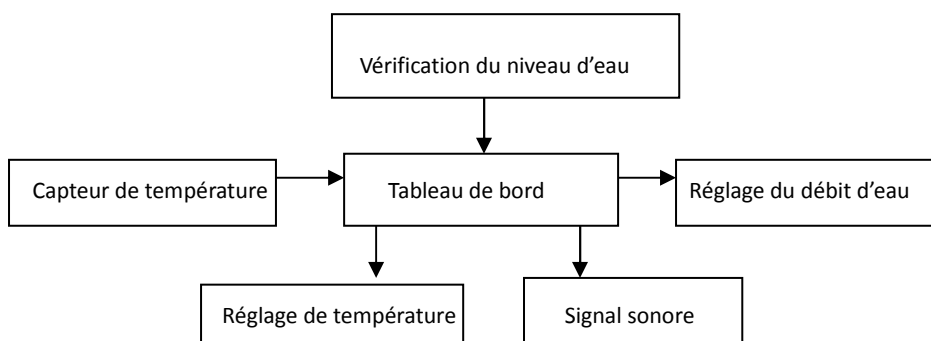
Colonpro est équipé d'une canule non intrusive et sans douleur. Grâce à son interface intuitive, vous pouvez très facilement régler la température et le débit de l'eau.

- Grand écran LCD
- Alarme sonore
- Entièrement intuitif et facile d'utilisation.
- Débit et températures facilement réglables, interface intuitive.
- Multiples systèmes de sécurité, appareil sûr et confortable
 - Préchauffage rapide de l'eau: la température voulue est atteinte en 5 minutes.
 - Débit de l'eau régulier: le débit de l'eau est maintenu dans une fourchette de sécurité.
 - Une épaisse cloison 100% étanche sépare l'eau de la partie électrique.
 - Arrêt automatique de l'appareil en cas de surchauffe.

3.2 Spécifications techniques

Désignation	Colonpro-A
Capacité du réservoir d'eau	≥2.0 L
Voltage	AC 220V
Fréquence	50Hz
Puissance	≤ 1000 W
Emission sonore	≤70 dB environ
Poids	Net 2.3 kg / Brut 3.4 Kg

3.3 SCHEMA DE FONCTIONNEMENT



3.4 Conditions d'utilisation

Température: de 5 à 40°C

Humidité relative: ≤75%

Pression atmosphérique : de 75 à 106 kPa

Courant: AC 220V/50Hz

3.5 Première approche de l'hydrothérapie

1) le processus de digestion

La nourriture ingérée se dirige vers l'estomac après avoir été préalablement mâchée et plus ou moins dissoute en bouche, puis vers le petit intestin sous la forme d'une chyme après digestion par l'estomac. Le petit intestin mesure de 5 à 7 m de long et représente l'organe le plus important dans l'absorption des nutriments. Les aliments demeureront dans le petit intestin de 3 à 8 heures, puis les déchets après absorption seront envoyés vers le gros intestin.

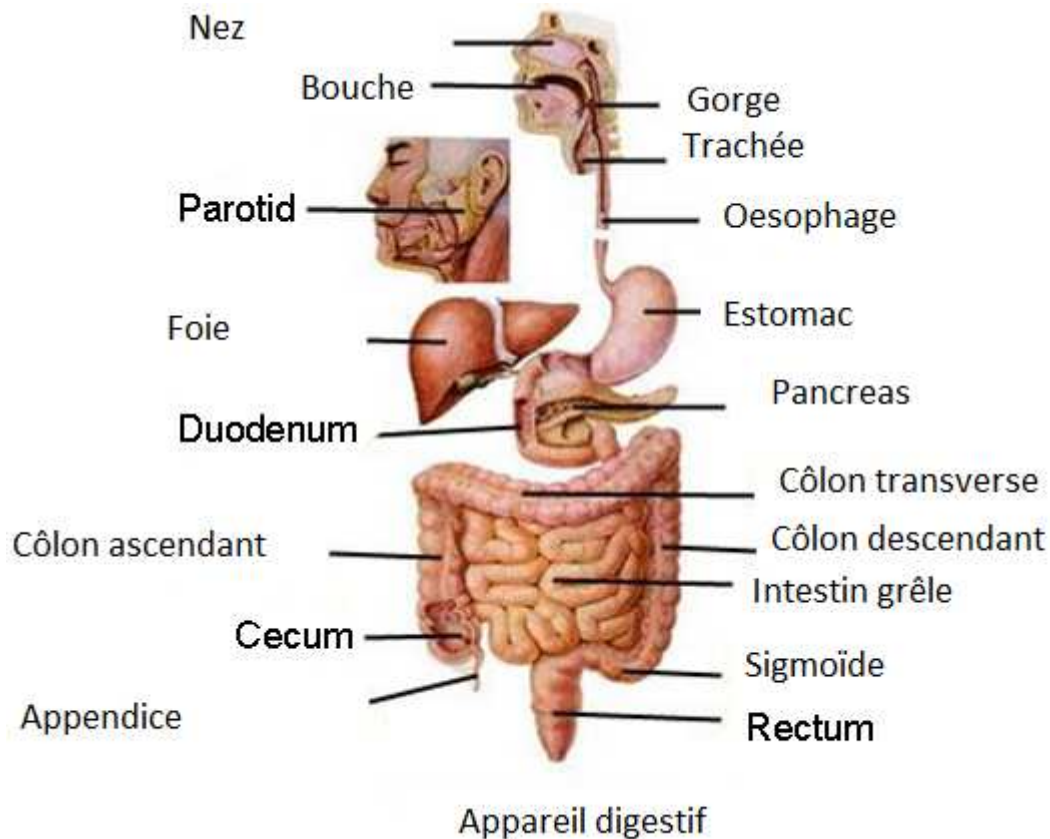
2) Structure et rôle physiologique du gros intestin.

Le gros intestin comprend le caecum, le côlon ascendant, le côlon transverse, le côlon descendant, le sigmoïd et le rectum. Il mesure 1,5 m de long et ses fonctions sont les suivantes :

⊖ assimiler l'eau et les électrolytes

⊖ absorber les vitamines B et les vitamines K.

⊗ Traiter les déchets, former et conserver les matières fécales. Les résidus alimentaires demeurent dans le large intestin pendant plus de 10 heures.



3) Les dégâts des matières fécales et de la constipation

Selon l'OMS (organisation mondiale de la santé) 90% des maladies humaines sont directement liées aux matières fécales et à la constipation.

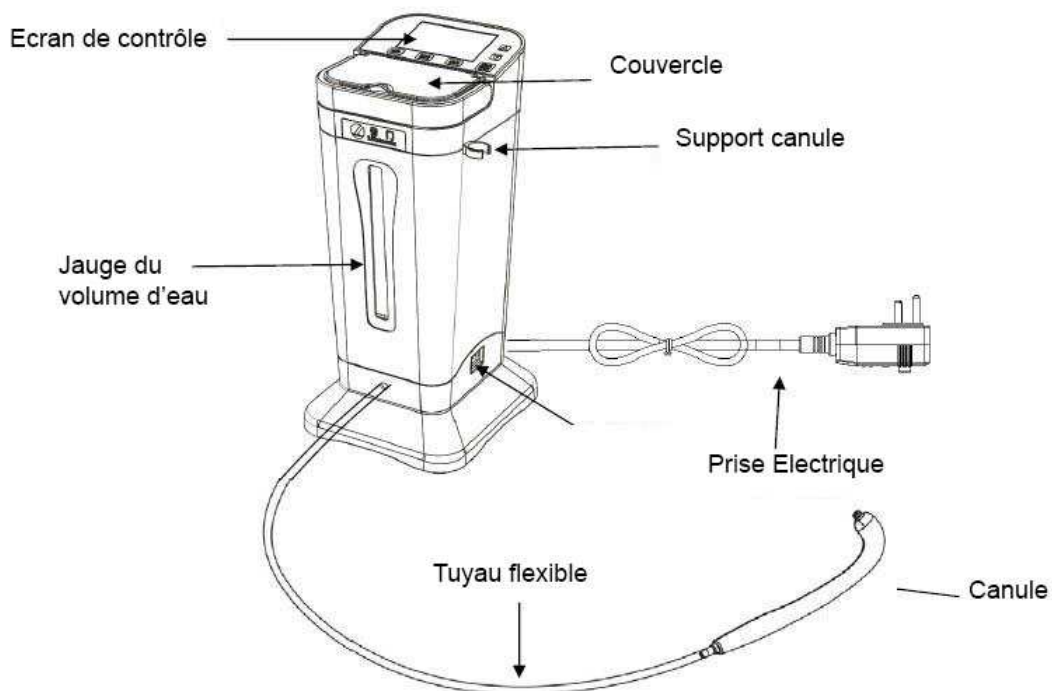
Plusieurs genres de toxines sont produites lors de la fermentation des selles dans le côlon, comme par exemple, l'ammoniaque, le sulfure d'hydrogène, le méthylindole, les toxines botuliques, le benzène, l'acide formique, l'acide butyrique etc..., ils peuvent tous conduire au coma hépatique, endommager le système nerveux, et même être à l'origine du cancer. Ces toxines absorbées par le système sanguin seront un poison pour le foie et les reins lesquels sont principalement chargés de la détoxination de l'ensemble de l'organisme. Une quantité de symptômes va suivre, tels que l'affaiblissement du système immunitaire, des désordres endocriniens, problèmes de peau et de pigmentation...etc. L'accumulation des matières fécales aura pour effet direct la constipation et affectera les fonctions abdominales dans leur ensemble. Elle augmentera également les risques cardiovasculaires et cérébro-vasculaires. Il est établi qu'elle est également à l'origine des hémorroïdes, des fissures anales, des hernies et même du cancer colorectal.

4) Les effets de l'hydrothérapie sur le côlon

- ⊖ Effets rapides dans la résolution de la constipation, et la prévention des maladies colorectales, cancer and hémorroïdes
- ⊖ Réduit les toxines présentes dans l'organisme, soulage le foie et les reins, améliore leur fonctionnement.
- ⊕ Réduit la viscosité du sang, réduit l'hypertension artérielle, l'hyperlipémie et l'hyperglycémie
- ⊕ Détoxifie l'organisme, améliore l'état de la peau, permet de perdre du poids de manière saine et naturelle.
- ⊕ renforce le système immunitaire, améliore la santé non apparente.

4. Installation

4.1 Unité principale et composants



4.2 Installation et connexion

1) Emplacement

Nous vous suggérons de placer l'appareil dans votre salle d'eau près des toilettes.

2) Installation

Branchez le tuyau de sortie d'une part à l'appareil et d'autre part à la canule.

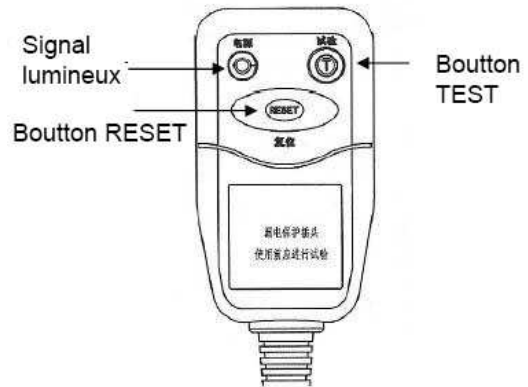
3) Brancher la prise

Branchez la prise murale , et appuyez sur le bouton « RESET »

Signal lumineux : il indique lorsque le courant est établi.

Bouton Reset: appuyez pour établir le courant

Bouton Test: Appuyer pour tester le fonctionnement du disjoncteur.
Appuyez sur RESET après le test.

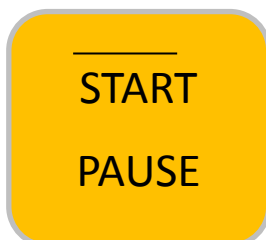


5. Instructions de fonctionnement

Tableau de bord de l'appareil ci-dessous :



BOUTONS



Appuyez sur STOP ou PAUSE

A blue rounded rectangular button with the word "HEATING" in white capital letters.

Appuyez pour préchauffer l'eau

A blue rounded rectangular button with the word "TEMP" in white capital letters.

Appuyez pour choisir la température

A blue rounded rectangular button with the word "Flow" in white capital letters.

Appuyez pour ajuster le débit de l'eau.



Bouton « + » pour la température ou le débit de l'eau



Bouton « - » pour la température ou le débit de l'eau

Interface

- Indication de la température
- Indication du débit d'eau
- Alarmes
- Etat du chauffage de l'eau
- Indication du statut du traitement

Opérations

ETAPE 1. Mettez l'appareil en route

Branchez l'appareil et appuyez sur le bouton « ON ». L'appareil va émettre un son "Diiii", le témoin lumineux de courant et d'eau vont s'allumer. Pendant ce temps, le témoin d'indication de température va clignoter.

ETAPE 2. Remplissez le réservoir.

Si aucune anomalie ne s'affiche, ouvrez le couvercle et remplissez le réservoir de 2L d'eau.

ETAPE 3. Réglage de la température

Appuyez sur "TEMP" puis sur





ou



Une fois la température choisie, pressez sur "HEATING" pour chauffer l'eau.

ETAPE 4. Ajustez le débit

Lorsque l'interface indique "READY", appuyez sur "FLOW" pour ajuster le débit avec  ou  (0,7 à 0,8 L/min recommandés).

Préparez-vous à l'hydrothérapie

Etape 1. Posture sur les toilettes

S'installer sur les toilettes.

En premier, retirez votre pantalon et prenez place confortablement sur les toilettes comme pour aller à la selle.



Etape 2. Trouvez la position idéale

Tenez la canule d'une main et approchez-la par le bas de votre postérieur. Pour la première utilisation il est possible que vous preniez un peu de temps pour trouver la bonne position de la canule contre votre anus.

Entraînez-vous de manière à vous familiariser avec la canule pour trouver aisément la position de votre anus.



PRISE DE L'HYDROTHERAPIE

Etape 3. Préparez-vous à l'introduction d'eau.

Vous pouvez pendant quelques secondes laver à l'eau autour de l'anus pour détendre le sphincter anal avant l'introduction d'eau.

Puis appuyez doucement la canule contre l'anus afin d'y faire entrer l'eau. Conservez le buste droit et tenez-vous de manière à faciliter l'entrée de l'eau. Il sera probablement nécessaire de rechercher la meilleure position.



Notez:

⊖ Lorsque vous procédez pour la première fois à l'hydrothérapie, prenez soin de progresser par étapes. Commencez avec de petites quantités d'eau pour laver les parties inférieures du colon. Une fois que le corps s'habitue à l'hydrothérapie et qu'il ne présente pas de réaction anormale vous pouvez progresser jusqu'au "nettoyage profond du colon". Veuillez-vous reporter à la table de correspondance des quantités d'eau indiquant l'endroit du colon atteint par la quantité d'eau correspondante.

⊖ Pour les personnes atteintes de constipation chronique, ou bien qui ne sont pas allées à la selle depuis 3 jours au moins, insérez la moitié du volume indiqué sur la table de correspondance.

⊕ Ne dépassez pas les volumes indiqués dans la table de correspondance.

ASTUCE :

Après introduction de l'eau dans le côlon, la pression d'eau dans le colon va entraîner un réflexe de défécation. C'est normal. Tenez la canule jusqu'à atteindre le volume souhaité; faites l'effort de retenir l'eau quelques minutes dans le colon (2 à 3 minutes) afin de permettre la dissolution des matières fécales et leur décollement de la paroi du colon.

Lorsque l'eau passe la courbure gauche du colon en haut de l'abdomen, il se peut qu'elle soit bloquée dans sa progression en raison d'un colon noué à cet endroit. Dans ce cas, apposez votre main sur cet endroit et appliquez un massage doux afin de le détendre et de permettre à l'eau de passer.

Pour un nettoyage profond du colon, si l'eau n'a pas atteint le volume

souhaité, et que le réflexe de défécation est trop pressant, stoppez l'introduction d'eau et appliquez un massage doux afin d'encourager le passage de l'eau. Ne reprenez l'introduction d'eau que lorsque votre réflexe de défécation est achevé.

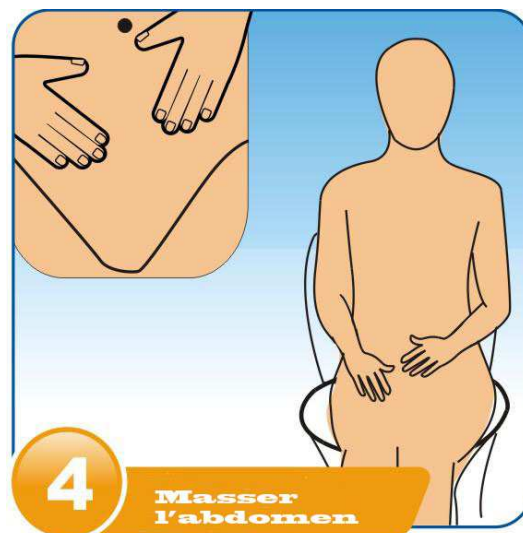
ETAPE 4. Stopper l'introduction d'eau

Lorsque le volume d'eau souhaité est atteint ou que votre besoin de défécation se fait trop pressant, appuyez sur « Start/Pause » à tout moment. Reposez la canule lorsque l'écoulement d'eau a cessé.

Astuce: Lorsque le réservoir est vide, l'écran indiquera "WATER LOW". Le niveau de l'eau dans l'appareil peut également être visualisé à travers la fenêtre réalisée à cet effet.

Etape 5. Massage et expulsion.

Pour les personnes non constipées, retenez de préférence l'eau dans votre colon pendant 1 à 2 minutes environ. Pour les personnes constipées, il est préférable de retenir l'eau 3 à 5 minutes afin de ramollir et décomposer suffisamment les matières fécales. Dans tous les cas ne retenez pas l'eau plus de 5 minutes dans votre corps



NOTE:

Pendant que vous retenez l'eau, posez vos deux mains sur votre ventre autour de votre nombril et procédez à un massage doux de 9 tours dans le sens des aiguilles d'une montre puis neuf tours dans le sens inverse des aiguilles d'une montre. Répétez l'opération 4 à 5 fois, puis libérez le flot d'eau.

Lorsque l'eau atteint le colon descendant, il peut s'avérer nécessaire de déféquer plusieurs fois par intermittences afin de s'assurer que toute l'eau est bien sortie du côlon. Détendez vous et patientez entre chaque épisode de défécation. En général, lorsque l'eau atteint le colon descendant, l'expulsion doit être complète sous 1 à 2 minutes. Lorsque l'eau atteint le colon transverse, l'expulsion complète doit se faire en 3 à 5 minutes, avec une part variable d'une personne à l'autre.

En observant la matière fécale, la présence d'éléments solides, de résidus de nourriture signifient que le lavement fait son effet. En revanche, pour un lavement profond du colon, s'il n'en résulte que de l'eau faiblement chargée en excréments et

peu chargée en résidus alimentaires, cela signifie que l'hydrothérapie a atteint un bon résultat.

Etape 6. Répétez l'hydrothérapie

Après vous être assuré d'une expulsion complète de l'eau, vous pouvez répéter l'opération afin de poursuivre le lavement du côlon.

Les personnes non constipées peuvent procéder d'abord au lavement "primaire" une à deux fois, suivi d'un lavement profond également une à deux fois.

Pour les personnes constipées en raison d'un mouvement péristaltique faible il est recommandé, suivi d'un lavement profond environ 3 fois.

Les personnes pratiquant l'hydrothérapie quotidiennement ne

doivent pas dépasser 3 lavements par jour.



ETAPE 7 : Terminez l'hydrothérapie

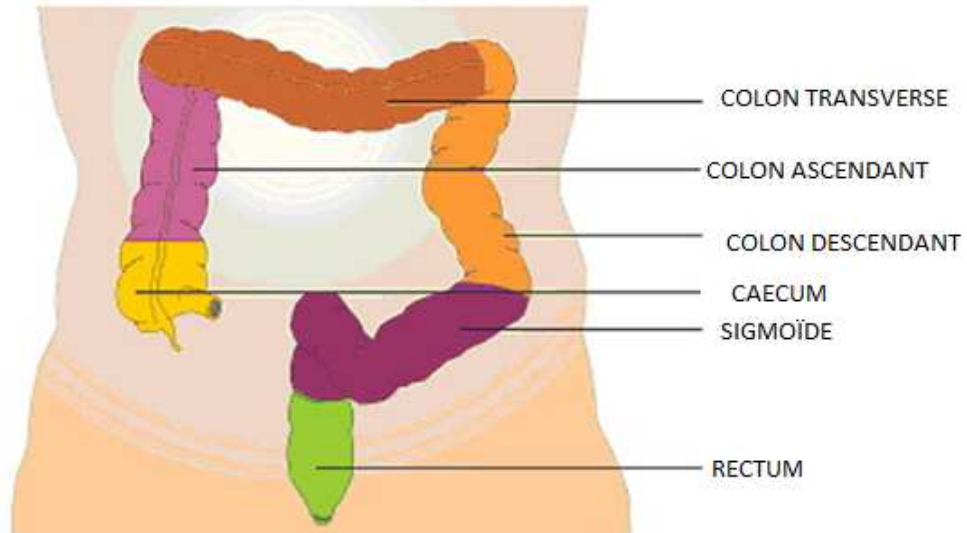
Après votre séance d'hydrothérapie, demeurez un peu plus longtemps sur vos toilettes afin d'achever l'expulsion de l'eau restante, sans quoi vous risquez d'avoir envie de déféquer plus tard. Enfin, finissez en lavant votre anus à l'eau.

Eteignez l'appareil et coupez la prise de courant.

Nettoyer la canule et conservez-la dans un endroit à l'abri des fortes températures, des rayons du soleil et de l'humidité.

Retenez que la canule est destinée à un usage personnel et qu'elle ne peut être partagée avec d'autres personnes au risque de contamination.

DESCRIPTION DU COLON



Dessin.3-1 table de correspondance entre le volume d'eau introduit et la partie du côlon atteinte.

VOTRE TAILLE (cm)	ENDROIT ATTEINT	VOLUME D'EAU INTRODUIT (ml)	REMARQUES
155	Sigmoïde	250-350	Lavement initial
	Côlon Descendant	350-500	
	Côlon transverse	500-900	Lavement profond
	Côlon ascendant /appendice	900-1250	
165	Sigmoïde	300-400	Lavement initial
	Côlon Descendant	400-600	
	Côlon transverse	600-1000	Lavement profond
	Côlon ascendant /appendice	1000-1500	
175	Sigmoïde	350-450	Lavement initial
	Côlon Descendant	450-700	
	Côlon transverse	700-1200	Lavement profond
	Côlon ascendant /appendice	1200-1800	

6. Mises en garde

- 1) Utilisez une prise courant appropriée.
- 2) Veillez à bien brancher l'appareil avant utilisation
- 3) Ne pas démonter, réparer ou modifier l'appareil.
- 4) Ne pas immerger l'appareil dans l'eau
- 5) Ne pas remplir l'appareil au-delà du niveau maximal.
- 6) Ne pas remplir l'appareil avec de l'eau excédant 37°C
- 7) Remplacez le couvercle après remplissage. Si vous voulez extraire de l'eau restante, retirez d'abord le couvercle et le filtre.
- 8) Tenir hors d'atteinte des enfants
- 9) Ne pas toucher la prise avec les mains humides.
- 10) Ne pas utiliser l'appareil si vous rencontrez les contre-indications suivantes :
 - Abdomen inflammé
 - Saignements de l'appareil digestif (et sang dans les selles)
 - Perforation de l'intestin
 - Cancer colorectal
 - Infection anale
 - Moins de 6 mois après une opération du côlon ou de l'anus
 - Mega côlon
 - Malformation anorectale
 - Abcès anorectal
 - Grossesse, menstruations
 - Apoplexie, hémiplegie
 - Dysfonctionnement sérieux du cœur ou des poumons
 - Etat de faiblesse extrême
 - Troubles psychologiques
- 11) Effets secondaires possibles : inconfort digestif passager ou diarrhées passagères
- 12) Garantie 5 ans

7. ENTRETIEN

Causes des principaux dysfonctionnements possibles :

Dysfonctionnement	Cause	Comment y remédier ?
L'eau sort mal de l'appareil.	Appareil entartré	Nettoyer le réservoir à l'acide citrique
	Impuretés dans le réservoir	Nettoyer le réservoir à l'acide citrique
Le filtre peine à aspirer l'eau	La pompe fonctionne mal	Stoppez l'appareil pour une certaine durée.
L'eau ne sort pas du tout de l'appareil.	La température de l'eau excède 42°C	Ajoutez de l'eau froide pour refroidir.
	Pas de courant	Vérifiez les branchements
	Réservoir d'eau vide	Remplissez le réservoir.
	Composants défectueux.	Contactez votre distributeur.
L'écran est éteint	Pas de courant	Vérifiez les branchements
Fuite de l'appareil	Fuite d'eau sur le circuit	Trouvez la fuite et refaites les branchements
	Réservoir endommagé	Contactez votre distributeur.

Remisage: en cas de non utilisation de l'appareil durant une période prolongée, entreposez le dans un endroit sec et tempéré.

Température ambiante: 2 à 40°C

Humidité relative: ≤80%

Pression atmosphérique : 75kPa ~ 106kPa

8. Contenu de l'emballage

No.	Produit	Quantity	Confirmation
1	Unité principale	1	
2	Filtre	1	
3	Canule réutilisable	5	
4	Cordon de sortie	1	
5	Cordon de raccordement	2	
6	Télécommande	1	
7	Certificat de l'appareil	1	
8	Manuel d'utilisation	1	
9	Guide	1	